

# Tavole informative per escursionisti presso i pascoli con cani da protezione del bestiame

Laddove appaia importante un'informazione il più possibile tempestiva ai visitatori sulla presenza di cani da protezione del bestiame – per es. in caso di possibilità limitata di inversione a causa di lunghe salite verso pascoli protetti o in caso di percorsi molto frequentati – le tavole informative per escursionisti (TIE) possono integrare i pannelli di segnalazione.

## Che cos'è una TIE?

Una TIE si compone di due parti:

- Tavola base in metallo con le parti superiore e inferiore di colore verde (disponibile in due formati, 48 × 60 cm und 48 × 90 cm).
- Uno o più inserti con mappa della regione e testo esplicativo con le principali regole di comportamento da tenere nei confronti dei cani da protezione delle greggi, oltre alle informazioni specifiche della regione o ai dati di contatto

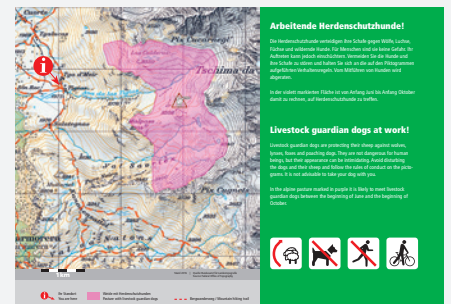
Le TIE vanno installate in prossimità di punti di partenza o punti di passaggio importanti per escursioni in zone con cani da protezione delle greggi (per es. alle fermate dei trasporti pubblici, alle stazioni delle funivie o presso biforcazioni importanti). Con l'inserto da mettere all'interno del cartello è possibile sostituire la carta topografica e il testo e segnalare la posizione attuale di un gregge protetto dai cani in una zona a pascolazione estensiva, con pascolo a rotazione o pascolo a sorveglianza permanente. All'occorrenza potranno essere indicati percorsi alternativi e ulteriori particolarità, come per es. sentieri escursionistici recintati.

Di norma, il Servizio per la Prevenzione degli Infortuni nell'Agricoltura (SPIA) segnala nelle sue perizie sulla gestione dei conflitti con i cani da protezione delle greggi dove siano necessarie le TIE. Anche i responsabili delle aziende agricole o i responsabili d'alpeggio che impiegano già cani da protezione del bestiame ufficiali possono suggerire posti dove installare le tavole, rivolgendosi al loro consulente cantonale in materia di protezione delle greggi.

## Elaborazione degli inserti per le TIE

AGRIDEA elabora e invia gratuitamente gli inserti per le TIE. Per ottenerli, i consulenti cantonali in materia di protezione delle greggi devono fornire ad AGRIDEA i seguenti dati (laddove questi non siano già stati predefiniti dallo SPIA):

- L'ubicazione desiderata, indicata su una cartina topografica, e i formati delle tavole
- Il perimetro dell'alpeggio con l'eventuale ripartizione in settori, sotto forma di cartina topografica
- Dati temporali relativi alla presenza dei cani da protezione delle greggi (per l'intera area dell'alpeggio o per settore di pascolo)
- Indicazioni particolari (per es. sentieri escursionistici recintati, eventuali percorsi alternativi consigliati, eventuale numero di telefono di una persona di riferimento per informazioni più dettagliate ecc.)
- Eventuali traduzioni desiderate (p. es. italiano/tedesco oppure italiano/inglese)



Esempio di un inserto singolo per la tavola di base piccola (Luogo: Alp Flix GR).



Esempio per un inserto doppio per una tavola di base grande (Luogo: Andermatt UR)

## Invio e montaggio delle TIE

I consulenti cantonali in materia di protezione delle greggi decidono come dovranno essere montate nelle loro ubicazioni le TIE. In questo contesto, essi procurano gli eventuali permessi necessari per il montaggio. Per il montaggio di pali per la segnaletica ufficiale dei sentieri escursionistici è di norma necessaria l'autorizzazione dei responsabili dei sentieri escursionistici; se si devono piantare pali aggiuntivi per una TIE, occorre l'autorizzazione del proprietario del terreno, ecc. I consulenti cantonali in materia di protezione delle greggi informano AGRIDEA riguardo a dove siano da inviare quali tavole e quale materiale di montaggio. Per il montaggio sono a disposizione due tipi standard di collari di fissaggio (1,5 pollici/3,8 cm o 2,5 pollici/6,3 cm, inclusi viti e dadi).

Il montaggio pratico dei cartelli nel luogo di ubicazione corretto rientra poi nell'ambito di responsabilità del rispettivo responsabile aziendale e/o responsabile d'alpeggio.



Il materiale di montaggio viene consegnato insieme alla tavola.

## Gestione delle TIE

- La sostituzione degli inserti deve essere organizzata dai responsabili aziendali e/o dai responsabili d'alpeggio prima della stagione di pascolo. Qualora il responsabile aziendale/d'alpeggio non possa sostituire determinati inserti in proprio, allora dovrà fare in modo che questo compito venga assolto da terzi adeguatamente istruiti in tal senso.
- Se l'occupazione di singole porzioni di pascolo viene comunicata per mezzo di diversi inserti, allora, in caso di un cambio di pascolo, tutti gli inserti in questione devono essere aggiornati il prima possibile. Occorre inoltre assicurarsi che gli ulteriori partner coinvolti nella comunicazione, come organizzazioni turistiche e responsabili dei sentieri escursionistici, dispongano delle informazioni aggiornate.
- Al di fuori del periodo di estivazione, quando nella zona di pascolo non ci sono più cani da protezione delle greggi, questo cambiamento dovrà essere comunicato chiaramente per mezzo di uno specifico inserto («inserto invernale» – cfr. figura a destra). In alternativa si potranno anche rimuovere o coprire i cartelli.

*Al momento nessun cane da protezione è impiegato nella regione  
Aktuell arbeiten keine Herdenschutzhunde in der Region  
Currently no livestock guardian dogs work in this region*

Sugli alpeggi svizzeri vengono impiegati circa 200 cani da protezione delle greggi ogni estate. Il loro compito consiste nel difendere le pecore, le capre e i bovini dal lupo, dalla lince, dall'orso, dalla volpe e da cani erranti.  
Sul sito [www.protezionedellegreggi.ch](http://www.protezionedellegreggi.ch) troverete maggiori informazioni sui cani da protezione delle greggi, sul comportamento da adottare in loro presenza e sulle regioni nelle quali vengono impiegati durante l'estate.

Jeden Sommer arbeiten auf Schweizer Alpen rund 200 Herdenschutzhunde. Deren Aufgabe ist die Verteidigung der Schafe, der Ziegen und des Rindviehs gegenüber Wolf, Luchs, Bär, Fuchs und wildernden Hunden.  
Mehr Informationen zu Herdenschutzhunden, zum korrekten Verhalten diesen Hunden gegenüber und zu deren Einsatzgebieten während der Sommerzeit finden Sie unter [www.herdenschutzschweiz.ch](http://www.herdenschutzschweiz.ch).

Every summer about 200 livestock guardian dogs are working on the Swiss Alps. Their task is to defend the sheep, the goats and the cattle against wolf, lynx, bear, fox or poaching dogs.  
For more information about livestock guardian dogs, about the correct behavior towards them, and about their working area during summertime see [www.herdenschutzschweiz.ch](http://www.herdenschutzschweiz.ch).

*Se non ci sono cani da protezione, è possibile inserire l'inserto invernale.*

## Manutenzione delle TIE

- La responsabilità della manutenzione generale delle TIE spetta al rispettivo responsabile aziendale e/o responsabile d'alpeggio.
- In presenza di modifiche per quanto riguarda il perimetro del pascolo, la gestione del pascolo, i sentieri escursionistici ecc., il responsabile ne darà immediata comunicazione ad AGRIDEA, la quale fornirà nuovi inserti se necessario.
- Se un inserto o le parti superiore e inferiore di colore verde che compongono una TIE sono danneggiati o non sono più chiaramente leggibili, il responsabile li ordinerà di nuovo immediatamente ad AGRIDEA.
- Se una TIE viene danneggiata o rubata, anche in questo caso il responsabile segnalerà il fatto ad AGRIDEA, che provvederà alla sostituzione.
- Se in una zona di pascolo si vuole rinunciare del tutto all'impiego di cani per la protezione delle greggi, allora le relative TIE dovranno essere rimosse, informando AGRIDEA al riguardo.

Per ulteriori informazioni siamo a vostra disposizione: Servizio specializzato in cani da protezione del bestiame:

Servizio specializzato in cani da protezione del bestiame, AGRIDEA  
Eschikon 28, 8315 Lindau, Tel. 052 354 97 00, [info@herdenschutzschweiz.ch](mailto:info@herdenschutzschweiz.ch)

